

MIKRO B

NYALKOZÓ VEVŐ

HASZNÁLATI ÚTMUTATÓ



HU

MMARTIN[®]
SYSTEM

Tartalomjegyzék

Leírás	3
Az adómágnes helye és hatótávolsága	7
A nyakörv vevő be- és kikapcsolása	8
A nyakörv felszerelése a kutyára	9
A nyakörv érintkezőjének ellenőrzése	10
A nyakörv vevő párosítása adóval	11
A nyakörv vevő párosításának megszüntetése	12
A nyakörv vevő párosítása Bluetooth-on keresztül	13
A nyakörv vevő töltése	14
Használati óvintézkedések	16
Hibaelhárítás	17
A stimulációs művelet ellenőrzése	18
Újrafeldolgozás	19
Garancia	20
Megfelelőség	21

Leírás



Jellemzők

A Micro B nyakörves vevőegység vízálló.

Lemerült akkumulátor jelző van rajta.

Az érintkezési pontok kiváló minőségű rozsdamentes acélból készülnek. Kompatibilis a Martin System® összes adójával.

Könnyen be- és kikapcsolható.

Műszaki adatok

Méretek:	35 x 55 x 22 mm
Súly:	34
Tápellátás:	g 3,7 V – 200 mAh lítium polimer
Frekvencia:	869,5 MHz
Antenna:	Integrált
Üzemi hőmérséklet:	-20°C és +40°C között

Működési módok

Az adómodelltől és konfigurációtól függően a Micro B nyakörv vevő különböző módon és szinten tudja ingerelni a kutyát.

- További részletekért tekintse meg a készülék használati útmutatóját adó.

A Micro B nyakörvű vevőkészülék a következőkkel

rendelkezik: • Hangjelző.

- Vibrátor.
- Stimulációs rendszer.

A Micro B nyakörv vevő 4 különböző alapértelmezett üzemmódban

működik: • Clicker

(0. szint). • Stimuláció (villanás / nick, folyamatos és

emelkedő). • Tónus rezgéssel és stimulációval (villanás / nick, folyamatos és emelkedő).

- Figyelmeztető hang és rezgés, majd hangjelzés, rezgés és folyamatos stimuláció.

Fő előnyei

Az Ön Micro B nyakörvű vevőkészüléke az elektronikus nyakörv-ipar legjobb technológiáit használja, és legtöbbször a Martin System® szabadalmaztata: • Az új nagyfeszültségű

transzformátor - NHT (szabadalmazott). • A következetes, megbízható

stimuláció – SSC („Stimulation à Sensation

Constante”) (szabadalmazott).

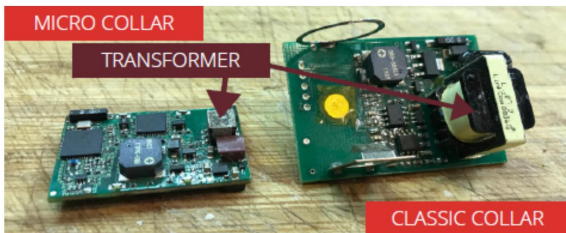
- Az érintkezési mérőrendszer - CMS (szabadalmazott). • A legjobb minőségű érintkezési pontok (tengeri minőségű rozsdamentes acélból készült), amely nagymértékben csökkenti a kémiai nekrosis kockázatát.

A legkisebb vevő a leghosszabb akkumulátor-élettartammal A

Martin System® szabadalmaztatott NHT Transformer körülbelül 1/8-a egy szabványos transzformátor méretének, ugyanolyan stimulációs kapacitással és egyenletes, megbízható stimulációval.

Az NHT Transformer használatának fő előnyei a következők:

- A legkisebb vevőkészülék a leghosszabb akkumulátor-élettartammal készenléti állapotban. • Stabil stimuláció még magas szinten is, amikor az akkumulátor lemerült.

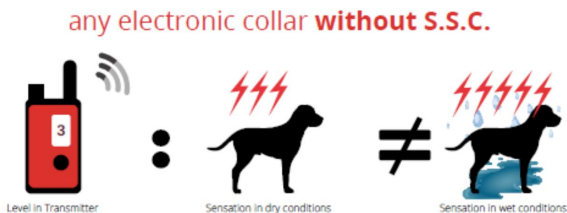


Biztonságos és méltányos stimuláció

A Micro B nyakörvű vevő szabadalmaztatott SSC stimulációval van felszerelve:

Másodpercenként 20-szor méri a kutya bőrének állapotát. A kimeneti stimulációs szintet úgy állítja be, hogy állandó és megbízható legyen a kutya által érzett érzés.

Ezzel elkerülhető a kutya véletlen túlingerlésének veszélye a folyamatosan változó környezeti tényezők miatt.



Az adómágnes helye és hatótávolsága

Az alábbi képek különböző adókhoz mutatják: A mágnes helyét. A nyakörv vevő hatótávolsága. • A megadott tartomány optimális körülmények között érvényes. • További részletekért tekintse meg a készülék használati útmutatóját adó.

PT 3000 / PT 3004



TINY TRAINER



TT 1000



CTT



A nyakörv vevő be- és kikapcsolása

A nyakörv vevő bekapcsolása

1. Csúsztassa a mágneset (önálló vagy az adóban) a vevő BE / KI / szinkronizálási pontja mellé. Emelkedő hangot hall. A kontaktusmérés elindul, ha az alkalmazásban engedélyezve van (alapértelmezett

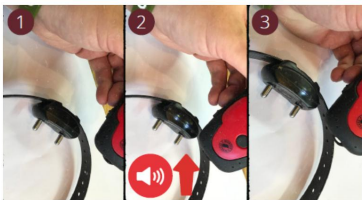
beállítás). A nyakörv be van kapcsolva és használatra kész.



FIGYELMEZTETÉS Ha a hang nem a LED-ek villogásával kezdődik, ez azt jelenti, hogy az akkumulátor lemerült, és a lehető leghamarabb fel kell töltenie.



TIPP Ne hagyja túl sokáig a mágneset a BE / KI / szinkronizálási pont mellett, különben elindul a párosítási folyamat.



A nyakörv vevőjének kikapcsolása

1. Csúsztassa a mágneset (önálló vagy az adóban) a vevő BE / KI / szinkronizálási pontja mellé. Csökkenő hangot hall. A LED-ek villogása abbamarad. A nyakörv KI van kapcsolva.

A nyakörv felszerelése a kutyára

1. Tisztítsa meg és kefélje le a bundát. Távolítsa el a maradék aljszőrzetet.
2. Helyezze a Micro B nyakörv vevőt a kutya nyaka alá.
3. Állítsa be megfelelően a szíjat. •

Ha a szíj túl laza, az érintkezési pontok nem érintkeznek a kutya bőrével, és a kutya nem fogja érezni a stimulációt. • Ha a heveder túl szoros, a kutya nehezen lélegzik.

4. Használja a CMS-t (Contact Measurement System), hogy a gallért olyan lazán illeszkedjen a lehető legjobban biztosítva a bőrrel való jó érintkezést.



A nyakörv érintkezőjének ellenőrzése

A Micro B nyakörvű vevő a szabadalmaztatott Contact Measurement System (CMS)

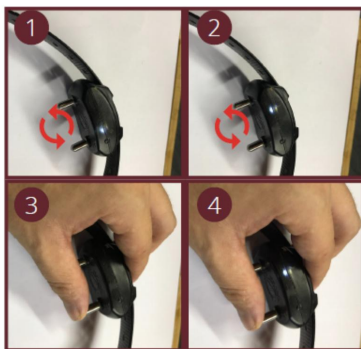
rendszert használja. A nyakörvön lévő LED jelzi, ha érintkezik a kutya bőrével a biztonságos és

hatékony edzés érdekében. A CMS lehetővé teszi a véletlen túlstimuláció elkerülését, amikor nincs közvetlen kapcsolat (az áthidaló

elektromosság miatt). Amíg a CMS az érintkezést keresi, a LED-ek gyorsan villognak és alternatívaként.

A CMS a nyakörv bekapcsolása után 2 percig aktív. Ha megfelelő az érintkező, egy LED 3 másodpercenként kétszer felvillog.

Nyomja meg bármelyik gombot az adón vagy a FingerKick-en a funkció leállításához CMS.



A nyakörv vevő párosítása adóval

1. Helyezze el és tartsa a mágneset (önálló vagy az adóban) a vevő BE / KI / szinkronizálási pontja mellett.
2. Várjon, amíg a LED-ek gyorsan és egyszerre villognak.
3. Vigye a mágneset és az adót legalább 1 méterrel távolabb.
4. 10 másodpercen belül nyomja meg a szimulációs gombot a távirányítón vagy a csatlakoztatott ujjrúgáson.
5. Nyomja meg újra a gombot, hogy megbizonyosodjon arról, hogy a párosítás megtörtént.
6. Nyomja meg a stimulációs gombot, és ellenőrizze, hogy a nyakörv reagál-e.



A nyakörv vevő párosításának megszüntetése

Micro B nyakörves vevő 1 azonosító kóddal

1. Párosítsa a nyakörvet egy másik adóhoz.

Automatikusan megszakad a párosítás az előző adóval.

Micro B nyakörves vevő 4 azonosító kóddal

1. Helyezze el és tartsa a mágnezt (önálló vagy az adóban) a vevő BE / KI / szinkronizálási pontja mellett.
2. Várjon, amíg a LED-ek gyorsan és egyszerre villognak.
3. Vigye a mágnezt legalább 1 méterrel arrébb körülbelül 3 másodpercre.
4. Csúsztassa újra a mágnezt (önálló vagy a jeladóban) a mellé

BE / KI / a vevő szinkronizálási pontja A LED-ek gyorsan és egyszerre villognak. A megfelelő párosítás törlődik.

A Micro B nyakörv vevőt legfeljebb 4 adóval/azonosító kóddal párosíthatja (vagyis 2 PT3000 eszköz mindkét oldalával): Az adók párosítása az 1., 2., 3. és 4. sorrendben történik. Ha további párosít jeladót, a 4. helyébe lép. Az adók törléséhez / 1., 2., 3. és 4. azonosító kódok, szüntesse meg az összes adó párosítását.



A nyakörv vevő párosítása Bluetooth-on keresztül

Az alkalmazás telepítése

Keresse meg és telepítse a Doggify alkalmazást okostelefonjára. Vagy olvassa be a QR-kódot:



Android



iOS

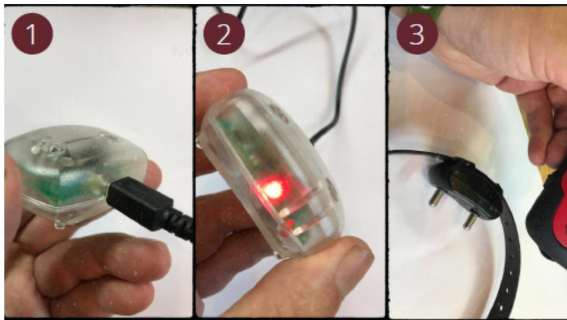
Első párosítás:

1. Kapcsolja be a nyakörv vevőjét.
2. Győződjön meg arról, hogy a Bluetooth be van kapcsolva az okostelefonon.
3. Indítsa el a Doggify alkalmazást.
4. Kérésre adjon hozzá új nyakörv-vevőt, vagy nyomja meg a (+) jelet az alkalmazás képernyőjének jobb felső sarkában.
5. Érintse meg a Micro B eszközt.
A készülék csatlakozik a nyakörv vevőjéhez.
6. Fogadja el a párosítást.
A LED-ek gyorsan villognak a nyakörv vevőjén, hogy megerősítsék a párosítást.
7. A következő 30 másodpercben és a megfelelő nyakörv-vevővel való párosítás érdekében csúsztassa újra a mágnes a vevő BE / KI / szinkronizálási pontja mellé.

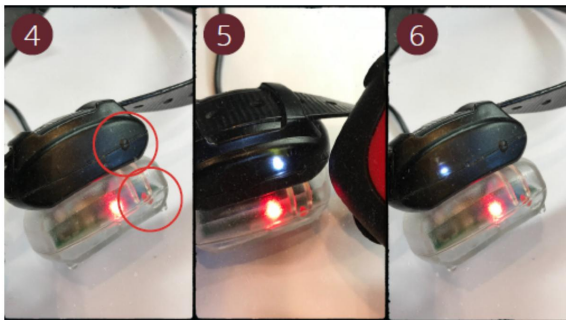
Egy zöld pipa jel jelenik meg az alkalmazás képernyőjén. A nyakörv vevő párosítva van az okostelefonnal.

A nyakörv vevő töltése

1. Csatlakoztassa a tápegységet a töltőmodulhoz.
2. Csatlakoztassa a tápegységet egy áramforráshoz (hálózathoz, 12 V-os szivargyújtó aljzathoz, számítógép USB-portjához...). A töltőmodulon lévő LED folyamatosan világít.
3. Kapcsolja KI a Micro B nyakörv vevőt.



4. Csatlakoztassa a vevőgyűrűs vevőt a töltőmodulhoz úgy, hogy a vevőn lévő piros pont és a töltőmodulon lévő piros pont egy vonalba kerüljön. Ha a vevőegység megfelelően van elhelyezve, az akkumulátor automatikusan töltődik.



FIGYELMEZTETÉS Ha emelkedő hangot hall, akkor a nyakörv rosszul van behelyezve a töltőmodulba, vagy a töltőmodul nincs áram alatt.

5. Ellenőrizze a LED-et a nyakörv vevőjén:

- Villog: az akkumulátor töltődik. •

Folyamatos: az akkumulátor fel van töltve.

Használati óvintézkedések

A Martin System® követi az ECMA szabályait.

Ne hagyja a nyakörvet hosszú ideig a kutya nyakában.

- Soha ne 8 egymást követő óránál tovább.
- Az érintkezési pontok nyomása és súrlódása irritálhatja a bőrt.

Minden nap ellenőrizze a kutyát, hogy nincs-e érdesség, irritált bőr vagy bevágások az érintkezési pontokkal érintkező területen.

Ha ez a helyzet:

- Azonnal távolítsa el a gallért.
- Adja meg a megfelelő ellátást.
- Nyakörv használata előtt várja meg, amíg a kutya teljesen meggyógyul.
- Ha a bőr állapota nem javul, forduljon állatorvoshoz.

Minden héten fertőtlenítse a kutya nyakát és az érintkezési pontokat.

Használjon fertőtlenítő oldattal átitatott szivacsot vagy törölközőt.

Ha a kutya egészségi állapota rossz, a kiképző nyakörv használata előtt konzultáljon állatorvossal.

A termék megfelelő használatához minimális alapismeretekre van szüksége képzés (például ülés, fekvés és némi felidézési tudás).

Rendszeresen ellenőrizze, hogy az érintkezési pontok biztonságosan rögzítve vannak-e és rögzítve vannak-e a helyükön.

Soha ne hagyja a nyakörv vevőt adó vagy mágnes közelében, amely váratlanul párosíthatja vagy megszüntetheti a nyakörv párosítását.

Hibaelhárítás

Emelkedő hangot hall, amikor bekapcsolja a töltőmodulhoz csatlakoztatott nyakörv vevőt. A töltőmodulon a nyakörv

megfordulhat. • Vegye ki, majd helyezze vissza a megfelelő helyre.

Lehetséges, hogy a töltőmodul nincs áram alatt.

- Csatlakoztassa a töltőmodult USB-kábellel.

Nem kapcsolhatja be a nyakörv vevőt

A nyakörv vevő eleme teljesen lemerült. • Töltse fel a nyakörv vevőjét a töltőmodulon. • Ha teljesen lemerült, töltse körülbelül egy órán keresztül, mielőtt megpróbálná kapcsolni be.

A nyakörv vevő nem reagál, ha megnyom egy gombot

Lehetséges, hogy az eszközök nincsenek párosítva. • Párosítsa újra az

eszközöket. Ellenőrizze a működést különböző távolságokban.

- Ha ez a hatótávolság problémája, cserélje ki az adó elemét.

Ha bármilyen más problémába ütközik

Nézze meg a GYIK oldalt weboldalunkon.

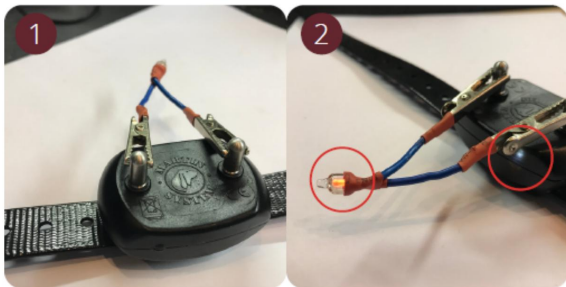
Forduljon szervizközpontunkhoz.

A stimulációs művelet ellenőrzése

A nyakörv vevő helyes működésének ellenőrzéséhez szüksége van a jelzőlámpára.

1. Rögzítse az aligátorkapcsokat az érintkezési pontokhoz.
2. Küldjön el egy vagy több stimulációt a távirányítójával. Ha a vevő megfelelően működik, a jelzőlámpa minden impulzusnál kigyullad (minél magasabb a szint, annál erősebb a megvilágítás). Ha a visszajelző lámpa nem világít 1-nél magasabb szintnél, forduljon az Önhöz

kiskereskedő.



Újrafeldolgozás



A szabványok megkövetelik, hogy az elektromos alkatrészeket és elektronikus eszközöket újrahasznosítsák, és ne dobják a szemetesbe.

Ha már nem használja ezt az anyagot, vagy nem javítható, ne dobja a szokásos háztartási szemétkébe.

Küldje vissza az eladónak, vagy forduljon a Martin System® ügyfélszolgálatához további információkért.

Garancia

A Martin System® 2 év garanciát vállal berendezéseire a gyártási hibák ellen, az alkatrészekre és a munkára is.

Ez a garancia minden olyan hibára vonatkozik, amely normál üzemi körülmények között fordul elő.

A balesetből és/vagy nem rendeltetésszerű használatból eredő meghibásodásokra nem vonatkozik a fedezet.

A garancia nem vonatkozik a következők egyikére:

- Elemek cseréje. • A heveder cseréje. • A termék Martin részére történő visszaküldésével járó szállítási kockázatok System®.
- A termék sérülése a felhasználó hanyagságából vagy hibájából. • A termék nem illetéktelen személy által végzett javításból eredő károsodása. • A termék nem rendeltetésszerű használatából eredő károkkért való felelősség ill egy meghibásodás.

Hiba esetén a készüléket a Martin System® belátása szerint megjavítják vagy kicserélik.

A jótállás igénybevételéhez tíz napon belül el kell küldenie a készülékhez mellékelt jótállási jegyet a Martin System® részére. A garancia nem vonatkozik azokra a készülékekre, amelyekre a jótállási jegyet nem töltötték ki, és visszaküldték a Martin System®-hez.

Megfelelőség

„CE” MEGFELELŐSÉGI NYILATKOZAT

Megfelelőségi nyilatkozat (DoC)
R&TTE 1999/5/CE irányelv

MARTIN SYSTEM™

kijelenti, hogy a

Micro B nyakörvű vevő

megfelel a 1999/04/07-i 1999/5/CE számú európai irányelv minden előírásának

És megfelel a következő szabványoknak: BIZTONSÁG

(3.1.a. cikk): EN 60950 EMC (3.1.b. cikk):

EN 300.489-3 V1.4.1 SPEKTRUM (3.2. cikk): EN

300.220-3 V1.1.1 Ennek helye és dátuma dokumentum:

Lantin, 2019. március 15

MARTIN SYSTEM™

Rue Joseph Martin, 35
4450 LANTIN - BELGIUM

A gyártó által vagy nevében aláírva:

Név: Michael Bellon

Beosztás: igazgató



Megjegyzések



Cutting-edge **technology** ▶ **Nature** in simple ways

Rue Joseph Martin, 35 - B-4450 Lantin - Belgium
+32(0)4 263 96 05 - info@martinsystem.com
www.martinsystem.com